

Projet d'établissement

et

Projet pédagogique

Le Globe Coloré

2021-2022

« Le Globe Coloré » est un lieu de vie qui accueille pendant la journée des enfants âgés de 3 mois à 12 ans. Il s'agit d'un environnement spécialement aménagé selon les principes établis par Maria Montessori. Il est adapté aux besoins physiques et psychologiques des enfants.

Notre établissement agit au quotidien afin que les besoins liés aux plans de développement mis en avant par Maria Montessori, ainsi que les périodes sensibles, soient observés et respectés.

Nous mettons ainsi tout en œuvre pour réunir les conditions les plus favorables afin de permettre le développement harmonieux de l'enfant, et l'aider à se construire et prendre confiance en lui, son potentiel et ses capacités.

Ce projet d'établissement est détaillé ci-après au travers de notre projet pédagogique, qui a pour objectif de présenter comment, au quotidien, nous œuvrons pour que chaque enfant puisse évoluer à son rythme et s'épanouir.

L'équipe pédagogique du Globe Coloré

Le Globe Coloré

Avenue des Hauts Grigneux

76420 Bihorel

Tel : 07 83 03 34 28

Mail : contact@leglobecolore.com

Les locaux

« Le Globe Coloré » est située à Bihorel, et est répartie en deux structures :

- une micro-crèche (enregistrée auprès des services du Département)
- une école privée hors contrat (déclarée au Rectorat de Rouen sous le N°0763466E).

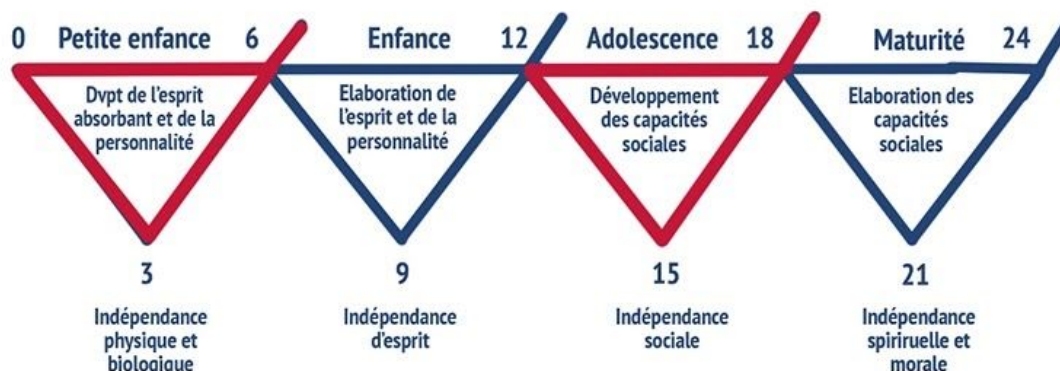
Elle peut accueillir jusqu'à 10 enfants de 3 mois à 2 ans, 16 enfants de 2 à 3 ans, 42 élèves âgés de 3 à 6 ans, et 30 élèves de 6 à 12 ans.

Les enfants sont accueillis sur une surface totale de 410 m² (dont 125m² pour la micro-crèche, 140m² pour la maternelle, 90m² pour l'élémentaire). Ils bénéficient d'un environnement privilégié, dans un lieu calme, et avec un jardin extérieur.

Les plans de développement

Maria Montessori, dans *Les quatre plans de l'éducation* (1971) a écrit : « L'enfant ne grandit pas d'une façon linéaire jour après jour selon un rythme constant. Au cours du développement, il y a des crises, un peu comme le phénomène de métamorphose chez les insectes. Chez l'enfant les changements ne sont pas aussi évidents, mais le processus est similaire. »

Selon Maria Montessori l'homme se construit durant 24 ans. Ce long développement est divisé en quatre périodes de quatre années, quatre plans de développement.



Au sein du Globe Coloré, nous accueillons des enfants étant dans les deux premiers plans de développement : le 0-6 ans, et le 6-12 ans.

Le premier plan, de 0 à 6 ans

Dans l'esprit absorbant de l'enfant, Maria Montessori dit « la partie la plus importante de la vie n'est pas celle qui correspond aux études universitaires, mais bien la première période, celle qui s'étend de la naissance à six ans, parce que c'est précisément pendant cette période que se forment, non seulement l'intelligence, le grand instrument de l'homme, mais aussi l'ensemble des facultés psychiques. »

Ainsi, durant ce premier plan de développement, le nouveau-né passe d'une relation fusionnelle avec son entourage très proche à une très grande diversité des relations nécessitant une appropriation des codes sociétaux de son environnement. Les principaux traits de sa personnalité vont se dessiner.

Ce premier plan se subdivise ensuite en trois périodes « embryonnaires » :

- *Avant la naissance* : c'est le temps anténatal où l'embryon puis le fœtus se développe sans qu'on ne puisse intervenir dans cette construction.
- *De 0 à 3 ans* : c'est le temps de « l'embryon spirituel ». L'enfant acquiert durant cette période les caractéristiques de l'homme : contrôler ses mouvements, se déplacer en marchant et communiquer en parlant. L'enfant va prendre conscience de sa personne, de son indépendance physique et psychique (il parle de lui-même à la première personne du singulier). Il devient un individu conscient de l'être. A 3 ans l'enfant saura qu'il est lui, que sa mère est sa mère. Pour cela l'enfant est porté par des forces intérieures et des sensibilités intérieures malgré qu'il ignore la finalité de ses actions. En explorant le monde, l'enfant va en construire sa perception.

Durant ce plan, l'enfant doit se construire au travers de trois environnements : dans la famille tout d'abord, puis de trois mois jusqu'à la marche assurée dans un **Nido** (qui peut éventuellement être aménagé à la maison), et enfin dans une **Communauté infantine** jusqu'à environ 3 ans. Ces trois éléments doivent être des lieux ordonnés et sécurisés afin de lui permettre de s'orienter. Ces trois environnements doivent soutenir la communication entre l'adulte et l'enfant. Ils doivent également permettre les stimulations sensorielles.

Le Nido est donc un espace très épuré et organisé où chaque matériel est à sa place et accessible, à disposition de l'enfant. Le matériel de motricité tel que les barres de brachiation soutient le développement de la motricité de l'enfant. L'enfant peut

accéder seul à l'endroit où il se repose (libre de choisir quand il veut dormir). De même, l'enfant est libre de mener lui-même son alimentation.

Pour la communauté enfantine, l'environnement proposé par l'adulte doit inviter l'enfant à coopérer, il doit pouvoir exercer sa persévérance et éprouver la difficulté pour des activités ayant un but défini et qui rend service à la communauté (cf. l'effort maximum).

***Note :** En France, les deux environnements du Nido et de la Communauté Enfantine diffèrent sur certains points des recommandations de Maria Montessori. Les enfants sont accueillis de 3 mois à 2 ans au sein du Nido, puis de 2 à 3 ans au sein de la Communauté Enfantine, afin de répondre aux exigences légales. Au sein du Nido, les enfants ont à disposition des lits au sol mais pour autant ils ne peuvent pas y accéder seuls, afin, encore une fois, de répondre aux lois en vigueur. C'est le cas dans notre établissement.*

- De 3 à 6 ans : c'est le temps de « l'embryon social ». L'enfant gagne en autonomie, il apprend à faire les choses par lui-même en éprouvant beaucoup de plaisir. La coordination de ses mouvements se développe. Il fait preuve d'une pensée de plus en plus logique qui prend appui sur des expériences concrètes mais dont il peut maintenant extraire des concepts abstraits. L'enfant construit sa socialisation et se décentre en employant la première personne du pluriel « nous, on a envie de ... ». L'enfant exerce sa volonté et met en œuvre une certaine autodiscipline, cela est particulièrement frappant lors de « La leçon de silence » proposée dans les maisons des enfants. L'enfant devient alors un « travailleur conscient ». Maria Montessori disait : « A trois ans, c'est comme si la vie recommençait, parce que la conscience se manifeste, pleine et lucide. [...] C'est comme si l'enfant, qui absorbait le monde au travers d'une intelligence inconsciente, le prenait maintenant en main. »

Cet enfant, embryon social, évolue alors dans une **Maison des Enfants**. Cet environnement doit mettre en lien l'enfant avec le matériel par le biais de présentations offertes par l'adulte qui doit par ailleurs protéger le travail en veillant à ce que les enfants ne se dérangent pas les uns les autres.

L'éducateur doit adapter l'environnement à chaque enfant.

Les périodes sensibles dans le premier plan de développement

Source : Association Montessori France, www.montessori-france.asso.fr

Les périodes sensibles sont, selon les observations de Maria Montessori, des phases que traversent tous les enfants, pendant lesquelles ils sont totalement absorbés par les activités

qui répondent à la sensibilité particulière qui est en train de s'épanouir en eux. Ces périodes sont transitoires et il est essentiel que l'environnement offre au bon moment à l'enfant les moyens d'y répondre pour que les apprentissages se fassent sans effort, avec enthousiasme et en profondeur. De la naissance à six ans environ, l'enfant traverse six périodes sensibles, qui ont toutes vocation à développer son intelligence et son humanité :

- Période sensible de l'ordre (0 à 6 ans) : l'enfant a besoin de constance (objets, rangement, personnes qui l'entourent) pour donner un sens à son environnement, comprendre les relations humaines, la fonction des objets et se sécuriser. L'ordre extérieur aide l'enfant à structurer son ordre intérieur.
- Période sensible du mouvement (0 à 5 ans) : l'enfant, en exerçant la coordination de ses mouvements, fait travailler ensemble l'intelligence, le corps et la volonté.
- Période sensible du langage (0 à 6 ans) : l'enfant est spontanément attiré par le langage, base du ciment social. Satisfaire ce besoin avec un langage riche est primordial.
- Période sensible du raffinement sensoriel (0 mois à 6 ans) : l'enfant explore son environnement grâce à de nombreuses expériences sensorielles, pour l'appréhender et le comprendre.
- Période sensible du développement social (2,5 à 6 ans) : après s'être construit intérieurement, l'enfant aura envie de partager ses qualités humaines et de s'intégrer au groupe.
- Période sensible des petits objets (très courte, entre 1 et 2 ans) : l'enfant est attiré et absorbé par les petits détails de l'environnement

Le deuxième plan, de 6 à 12 ans

Cet âge est appelé l'âge de la sérénité par Maria Montessori. « C'est une période de croissance mais sans transformations ; période de calme et de sérénité et psychologiquement parlant, de santé, de force, de stabilité et de sécurité. »

Le changement de plan est marqué par une transformation physique et psychologique de l'enfant : les dents de lait (ou dentition primaire) vont tomber une à une et être remplacées par les dents définitives plus grandes ; les cheveux bouclés deviennent plus lisses et foncés ; et l'enfant doux et aimable devient plus dur, difficile en répondant de manière abrupte aux questions. L'enfant du second plan devient physiquement plus fort, sa motricité est très maîtrisée.

Sur le volet intellectuel, l'enfant déploie une pensée plus abstraite et nuancée. Sa capacité d'abstraction est nourrie par le développement de son imagination. Il fait très nettement la différence entre le réel et l'imaginaire. Il est alors capable de se représenter ce qu'il ne voit pas. Sa capacité à manier des concepts croît sans cesse tout comme son raisonnement. L'enfant devient un explorateur, il se pose toujours plus de questions. L'enfant veut tout

comprendre, comment les choses fonctionnent, comment elles fonctionnent ainsi et ce qui se passerait si les choses n'étaient pas ainsi. Sa curiosité est véritablement insatiable.

Par ailleurs, sur le volet social, l'enfant du second plan investit ses relations amicales en leur donnant toujours plus d'importance. Son autonomie grandit au travers des responsabilités qu'il prend dans son groupe. Il est capable de faire passer l'intérêt de son groupe avant son propre intérêt. L'enfant du second plan fait preuve d'empathie.

L'autre devient aussi un sujet de curiosité et l'enfant explore alors sa culture en se l'appropriant et aussi celle de l'autre. Les enfants de 6 à 12 ans aiment s'identifier à des héros réels ou imaginaires, des personnalités contemporaines ou historiques. Cela leur permet de s'inscrire dans la longue chaîne de progrès, de conquêtes formée par les sociétés qui nous précèdent.

Enfin sur le volet moral, l'enfant du second plan est particulièrement préoccupé par l'éthique dans la vie. Il s'intéresse à la justice et cherche à distinguer l'acceptable de l'inacceptable, le bien et le mal.

Ce deuxième plan de développement se construit dans un unique environnement qui est **l'école élémentaire**. Elle est apparentée à une micro-société. Les enfants travaillent de façon collective et coopérative. La confrontation des idées offre la construction des connaissances. Le matériel éducatif a pour objectif « d'aider à l'acquisition de la culture. ». Le matériel accompagne le concept présenté par l'éducateur. L'activité de la main soutiendra l'attention de l'enfant sur la tâche. Grâce au matériel certains domaines deviennent accessibles à l'enfant de cet âge dont le développement est caractérisé par le développement de la capacité à l'abstraction. L'éducateur déploie une éducation cosmique i.e que la culture est un tout ; il donne le minimum d'information pour susciter l'intérêt des élèves. Les élèves entreprennent par eux-mêmes des recherches qui peuvent le conduire hors les murs de l'école.

Les 4 piliers de la pédagogie Montessori

Afin de s'assurer de la bonne mise en pratique de la pédagogie Montessori, et respecter les recommandations émises par l'Association Montessori Internationale, les 4 piliers fondamentaux doivent être respectés au sein de l'établissement.

Ces 4 piliers sont :

- ✓ Un groupe d'enfants d'**âges mélangés** : c'est le mélange des âges qui fait la richesse des classes Montessori. Il permet aux plus petits de prendre exemple sur les plus grands. Ils apprennent souvent directement des plus grands. Et les plus grands peuvent s'occuper des plus petits, les aider, ce qui les valorise et consolide leurs connaissances.

Le Globe Coloré

Avenue des Hauts Grigneux

76420 Bihorel

Tel : 07 83 03 34 28

Mail : contact@leglobecolore.com

(Une ambiance se construisant sur 3 ans, il est possible que les premières années, ce mélange d'âges ne soit pas toujours respecté)

- ✓ Un **jeu de matériel complet** proposé aux enfants : matériel de vie pratique, du matériel sensoriel (dont géographie, sciences, musique), du matériel de mathématiques, de langage et d'arts plastiques
- ✓ Un **éducateur diplômé par l'Association Montessori Internationale (AMI)** : au sein de l'équipe pédagogique, au moins un des éducateurs doit être diplômé AMI
- ✓ Une **plage de travail continue** de 2,5 à 3h matin et après-midi (pour l'école)

L'environnement préparé

Afin d'offrir à l'enfant un environnement dans lequel il pourra évoluer en toute autonomie, en sollicitant le moins possible l'aide de l'adulte, Maria Montessori évoque l'importance de l'environnement préparé : tout doit être à hauteur des enfants, à leur disposition, et chaque chose doit avoir une place définie.

Ainsi, outre des locaux entretenus et accueillants, l'enfant doit avoir à sa disposition un matériel :

- ✓ Rangé sur des étagères à la portée de l'enfant, en libre-service, permettant à l'enfant de choisir le matériel selon sa propre motivation interne
- ✓ Esthétique, complet et en bon état, propre et rangé à sa place
- ✓ Autocorrectif, ainsi, l'enfant peut se corriger lui-même
- ✓ Mais disponible en un seul exemplaire, cela évite la compétition et apprend la patience

Les connaissances et apprentissages

Au sein des établissements Montessori, il n'existe aucun système de notation ou d'évaluation des enfants, et ce quelque soit son âge. L'équipe pédagogique, au travers d'outils propres à chacun, note néanmoins les présentations faites aux enfants (tableaux des présentations,

Le Globe Coloré

Avenue des Hauts Grigneux

76420 Bihorel

Tel : 07 83 03 34 28

Mail : contact@leglobecolore.com

suivi dans un cahier, applications...) sans pour autant les évaluer au-delà du “présentation à refaire”.

Au sein du Nido, l'équipe n'a pas d'objectif journalier, hebdomadaire ou autre, quant aux activités proposées aux enfants. Les activités manuelles proposées par exemple sont réalisées par l'enfant seulement s'il en a envie.

C'est par l'observation, et les échanges qu'ils peuvent avoir avec les enfants, que les adultes de l'ambiance savent où en est l'enfant, ce qu'il a acquis ou non.

Ainsi, en tant que parents d'une établissement Montessori, de notre établissement du Globe Coloré, vous ne recevrez pas de cahier de suivi, d'évaluations ou de livret de compétences. Néanmoins lorsque l'enfant quitte notre établissement pour rejoindre le système éducatif classique (à partir de 3 ans), un livret des présentations reçues par l'enfant est délivré aux parents le désirant.

Par ailleurs, l'équipe reste toujours disponible, après le départ de l'enfant, pour échanger avec la nouvelle équipe accueillant votre enfant.

Les ambiances et l'encadrement

Au sein du Globe Coloré, les ambiances sont organisées de manière à répondre aux plans de développement développés par Maria Montessori (à l'exception du Nido et de la Communauté Infantile, voir ci-dessus), et à respecter les piliers de la pédagogie.

Afin qu'une ambiance fonctionne, et particulièrement à partir de la Communauté Infantile, l'équipe doit au minimum être constituée d'un éducateur et d'un assistant. En école élémentaire, l'assistant rejoint l'équipe au-delà d'un certain nombre d'enfants.

En charge des présentations individuelles du matériel qui sont faites aux enfants, l'éducateur intervient avec discrétion, et propose les présentations suivant un déroulé précis. Il a pour rôle de présenter le bon matériel au bon moment, en cohérence avec les besoins de l'enfant à un moment précis.

L'assistant gère le reste du groupe. Il peut être défini comme une « borne affective » vers laquelle l'enfant se tourne lorsqu'il a besoin d'être aidé. Son rôle est de s'assurer que chaque enfant puisse travailler sans être gêné ou dérangé afin que sa concentration ne soit pas perturbée.

Selon l'effectif, la configuration des lieux, ou le choix de l'établissement, il peut y avoir un deuxième éducateur et/ou un deuxième assistant.

Le Globe Coloré

Avenue des Hauts Grigneux

76420 Bihorel

Tel : 07 83 03 34 28

Mail : contact@leglobecolore.com

Organisation des ambiances au Globe Coloré

- Le Nido : 10 enfants pour deux adultes (trois sur le temps du midi et goûter) avec diplômes d'Etat de la Petite Enfance et une formation Montessori (ou au minimum une sensibilité)
- Communauté Infantile : une éducatrice et une assistante, diplômées AMI, pour 16 enfants
- Maison des Enfants : deux éducatrices et une assistante, toutes diplômées AMI, pour 40 enfants
- 6-12 : une éducatrice (en cours de formation AMI) et une assistante, formée AMI, jusqu'à 30 enfants

Le travail fait au sein des ambiances et de l'établissement est soutenu par :

- Une chargée d'intendance
- Une directrice

Au Globe Coloré, nous avons à cœur que chaque personne recrutée communique de manière bienveillante avec les enfants, les parents et les autres membres de l'équipe pédagogique. Écoute, humilité, capacité à se questionner et se remettre en question : telles sont les qualités recherchées chez les personnes rejoignant notre équipe.

Un lieu d'observation et de partage

L'observation fut à la base du travail de Maria Montessori. Elle est le fondement sur lequel s'étaye le regard pédagogique tel que nous l'entendons : c'est-à-dire une réponse aux besoins physiques et psychiques de chaque enfant.

C'est pourquoi, au sein de nos ambiances, l'observation est réalisée de manière régulière, autant par les éducatrices que par les assistantes. Ces observations donnent lieu à des moments de partage au sein de l'équipe pédagogique.

Ces échanges ont également lieu avec les observateurs extérieurs que nous recevons. Depuis sa création, l'établissement s'est toujours voulu ouvert afin de diffuser le plus possible la pédagogie Montessori. En plus des observateurs extérieurs, notre établissement reçoit les étudiants en formation d'éducateur ou d'assistant AMI, pour de l'observation et/ou de la pratique dans un cadre adapté et respectant les principes de la pédagogie Montessori.

Au sein de l'école, les parents des futurs enfants inscrits sont également invités à venir observés, cela faisant partie du processus d'inscription de l'enfant.

Le lien avec les familles

Les échanges avec les familles évoluent en fonction de l'âge de l'enfant.

Au sein du Nido, l'échange est quotidien et très détaillé (heures des siestes, biberons, repas, activités...). En Communauté Infantile, l'échange reste très fréquent mais est moins détaillé, en premier parce que l'enfant peut commencer à raconter par lui-même ; dans un second temps, cela permet aux parents et à l'enfant de se détacher petit à petit. A partir de la Maison des Enfants, l'échange quotidien est plus succinct.

Cependant, dès la Communauté Infantile, des échanges plus formels ont lieu deux fois par an, au travers de rendez-vous pédagogiques.

Aussi, chaque année, à la veille des vacances d'été, une réunion générale a lieu pour les nouveaux parents de l'année scolaire suivante. Cette réunion a pour objectifs :

- De présenter les différentes ambiances
- De présenter la pédagogie Montessori

Au cours de cette réunion, l'équipe est là pour répondre aux questions d'ordre général.

Pour l'école, la première semaine de la rentrée scolaire de Septembre, l'équipe pédagogique invite l'ensemble des parents à une réunion d'informations sur l'organisation de l'année.

Enfin, nous aimons également partager des moments conviviaux avec enfants et parents. Petits-déjeuners, pique-niques, matinées Prends ma Place,... : ces moments sont l'occasion de partages et de moments de détente entre équipe et parents. Malheureusement, dernièrement, à cause des conditions sanitaires, ces moments n'ont pu avoir lieu. Nous espérons pouvoir en vivre de nouveaux sur l'année 2021-2022.